

# РУКОВОДСТВО ПО ЭКСПЛУАТАЦИИ С ГАРАНТИЙНЫМ ТАЛОНОМ

---



## ИНГАЛЯТОР ПАРОВОЙ CS Medica AERO**bre**eze CS-001



### **Благодарим Вас за покупку!**

Внимательно ознакомьтесь с инструкцией до начала эксплуатации данного устройства. Сохраните это руководство для получения необходимых сведений в будущем.

Гарантийный талон находится в середине настоящего руководства по эксплуатации. При покупке товара требуйте правильного его заполнения: проставления печати продавца и даты продажи.

## СОДЕРЖАНИЕ

---

### Перед использованием прибора

1. Информация по технике безопасности .....	2
2. Общие сведения об изделии .....	3
3. Описание прибора .....	6

### Инструкции по эксплуатации

4. Использование .....	7
5. Очистка и уход .....	10
6. Технические характеристики .....	15
7. Устранение ошибок и неисправностей .....	16
8. Сертификационные данные .....	19
9. Перечень национальных стандартов .....	19

## 1. ИНФОРМАЦИЯ ПО ТЕХНИКЕ БЕЗОПАСНОСТИ

### Предупреждение!

- Не погружайте устройство в воду.
- Соблюдайте следующие правила обращения со шнуром питания.
  - не повреждайте, не обрывайте шнур и не вносите изменения в его конструкцию;
  - не растягивайте, не сгибайте и не перекручивайте шнур;
  - не кладите тяжелые предметы на шнур;
  - не зажимайте и не заземляйте шнур.
- Не используйте шнур питания с поврежденным проводом или вилкой, не пользуйтесь разболтанным гнездом питания.
- Периодически проверяйте шнур питания на наличие повреждений. При обнаружении каких-либо неполадок (повреждений), отключите прибор от сети и обратитесь в ближайший к Вам центр технического обслуживания (адреса центров технического обслуживания указаны в конце данного руководства по эксплуатации).

- Не подсоединяйте и не отсоединяйте шнур питания мокрыми руками.
- Подключайте устройство к электрической сети с требуемыми параметрами.
- Перед очисткой прибора отсоедините его от электрической сети.

## **Внимание!**

- Используйте устройство только по прямому назначению, указанному в данном руководстве.
- Обращайтесь с прибором аккуратно. Не роняйте его и не подвергайте сильному ударному воздействию.
- Не включайте прибор, если в резервуарах нет воды, и обязательно выливайте всю оставшуюся воду после использования.
- Храните прибор в недоступном для детей месте.
- Прибор одобрен только для использования человеком.
- Не храните прибор в помещениях с повышенной влажностью.
- Не используйте и не храните прибор там, где он может быть подвержен воздействию вредных паров и летучих веществ.

## **2. ОБЩИЕ СВЕДЕНИЯ ОБ ИЗДЕЛИИ**

---

**Назначение:** ингалятор AERObreeze CS-001 предназначен для лечения и профилактики респираторных заболеваний верхних дыхательных путей.

**Сфера применения:** прибор предназначен для использования в домашних условиях.

**Принцип работы:** в основе работы прибора лежит процесс испарения. За счет смешения пара, образуемого в резервуаре нагревателя, и раствора, поступающего из резервуара для растворов, вырабатывается пар с температурой заявленного диапазона, который поступает к пациенту через насадку.

### **Круг пользователей:**

- Пациенты для лечения и профилактики респираторных заболеваний.

Данный прибор не предназначен для самостоятельного использования лицами (включая детей) с ограниченными физическими или умственными способностями или с недостаточным опытом и знаниями, если они не будут обучены и проинструктированы по вопросам использования прибора лицами, ответственными за их безопасность.

**Показания к применению:** острые респираторные заболевания, заболевания верхних дыхательных путей (ВДП).

**Противопоказания:** заболевания сердечно-сосудистой системы в стадии декомпенсации, кровотечения или склонность к ним, кровохарканье, лихорадочное состояние (температура тела свыше 38 °С), активный легочный туберкулез, эпилепсия, психозы, состояние алкогольного или наркотического опьянения, индивидуальная непереносимость процедур, общее тяжелое состояние больного. Также необходимо проконсультироваться с врачом перед использованием устройства, если Вы недавно перенесли стоматологическую хирургическую операцию или проходите курс лечения, связанный с проблемами в ротовой полости или горла.

**Действие на организм:** кроме воздействия растворенного лекарственного или иного вещества, воздействующим фактором является водяной пар, который стимулирует метаболизм в клетках слизистой, разжижает мокроту.

**Для ингаляций используют:** чистую воду, натрия бикарбонат, минеральные воды, антисептики, препараты от кашля, растительные средства, например, эвкалипт, шалфей, ромашка в виде масел и растворов.

**Для распаривания кожи лица используют:** чистую воду, растительные средства, например, ромашку, календулу, чистотел в виде отваров и настоев.

#### **Примечание:**

- Рекомендуется использовать в ингаляторе фильтрованную воду. Использование нефilterованной водопроводной воды может со временем привести к образованию

известкового налета и отложений во внутренних частях прибора, что, в свою очередь, может отрицательно сказаться на его работе.

- Не используйте в резервуаре для раствора минеральную воду, концентрация солей в которой превышает 7%, а также растворы высокой кислотности ( $\text{pH} < 6$ ). Это может негативно сказаться на Вашем здоровье и на работе прибора.

### **Побочные эффекты**

Побочных эффектов от применения данного прибора не выявлено. Внимательно изучите соответствующий раздел в инструкции по применению используемого лекарственного средства.

### **Обстоятельства, при которых необходимо проконсультироваться с врачом**

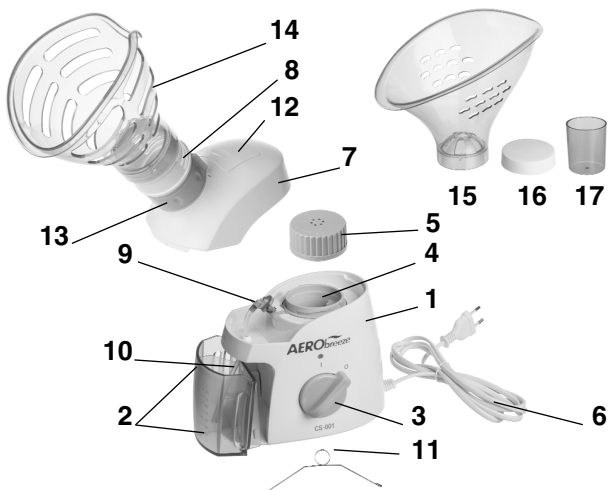
Рекомендуется всегда консультироваться с медицинским специалистом перед началом использования домашнего медицинского оборудования. Самолечение без должного профессионального медицинского надзора может привести к непредсказуемым последствиям для пациента. В случае если эффект от лечения не совпадает с ожидаемым, рекомендуется проконсультироваться с медицинским специалистом.

**Перед первым применением:** не забывайте проводить очистку устройства после каждого использования, а также перед первым использованием после приобретения (инструкции по очистке и уходу см. в пункте 5. Очистка и уход).

### **Косметическая насадка**

Косметическая насадка позволяет использовать прибор в косметических целях, а именно, для распаривания кожи лица, что является подготовительным этапом к процедуре ее очищения.

### 3. ОПИСАНИЕ ПРИБОРА



- 1 – Основное устройство
- 2 – Резервуар для растворов (состоит из двух отсеков: правый отсек с нанесенной шкалой – для растворов, левый отсек с меньшим объемом – для сбора конденсата)
- 3 – Переключатель питания (Вкл/Выкл)
- 4 – Резервуар нагревателя
- 5 – Крышка резервуара нагревателя
- 6 – Шнур питания
- 7 – Крышка прибора

- 8 – Горловина
- 9 – Сопло
- 10 – Трубка для подачи раствора
- 11 – Игла для очистки сопла (размещена на нижней стороне прибора)
- 12 – Регулятор температуры
- 13 – Регулятор направления пара (через нос/через рот)
- 14 – Ингаляционная насадка
- 15 – Косметическая насадка
- 16 – Защитный колпачок
- 17 – Мерный стаканчик

## 4. ИСПОЛЬЗОВАНИЕ

---

**Примечание:** Не забывайте проводить очистку устройства после каждого использования, а также перед первым использованием после приобретения (инструкции по очистке и уходу см. в пункте 5. Очистка и уход).

При использовании прибора для распаривания кожи лица при помощи косметической насадки, предварительно очистите кожу лица и удалите всю косметику.

1. Установите устройство на твердую ровную поверхность.
2. Снимите верхнюю крышку прибора. Для этого нажмите на фиксатор на задней стороне крышки и потяните ее вверх.
3. Снимите крышку резервуара нагревателя, повернув ее против часовой стрелки.
4. Залейте в резервуар нагревателя примерно 25 мл чистой воды с помощью мерного стаканчика, входящего в комплект поставки.

Не переполняйте резервуар нагревателя во избежание блокировки его вентиляционных отверстий.

**Примечание:** Резервуар нагревателя предназначен только для наполнения чистой водой! Не заполняйте его никакими другими растворами.

5. Поворотом до упора по часовой стрелке установите крышку нагревателя на место. Убедитесь, что она плотно прилегает к резервуару.
6. Извлеките резервуар для растворов, используя боковые выемки, и залейте в правый отсек (с нанесенной шкалой) около 60 мл (максимум – 80 мл) чистой воды или раствора (возможные препараты для ингаляций и распаривания лица см. в пункте 2. Общие сведения об изделии).

**Примечание:** Раствор должен быть залит в правый отсек (с нанесенной шкалой). В левый отсек для остатков жидкости ничего заливать не нужно. После окончания процедуры в нем соберется конденсат, оставшийся после ингаляции.

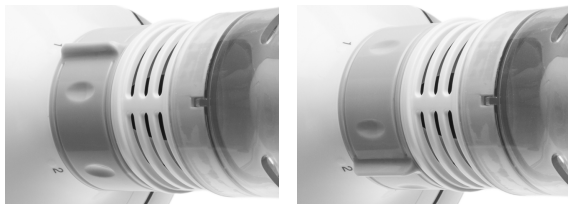
7. Установите крышку прибора и резервуар для растворов на место. Убедитесь, что трубка для подачи раствора присоединена к соплу и вставлена в резервуар для растворов.
8. Присоедините ингаляционную или косметическую насадку к горловине прибора.
9. Убедитесь, что переключатель питания на основном устройстве находится в положении **О** (Выключено), после чего подсоедините вилку шнура питания к электрической розетке.
10. Установите переключатель питания в положение **I** (Включено), чтобы включить прибор. При этом лампочка на основном устройстве загорится зеленым цветом.
11. Приблизительно через 75 секунд после включения прибора пар начнет поступать пациенту через насадку. Если вы используете ингаляционную насадку, то вдыхайте пар спокойно и ровно. Если вы используете косметическую насадку, дышите как обычно.
12. Вы можете установить температуру из диапазона 38–42 °С в соответствии с личными ощущениями. Для этого используйте регулятор температуры, расположенный на верхней части прибора. При полностью закрытом регуляторе (см. рисунок слева) температура пара будет максимальной (около 42 °С). Плавно нажимая на регулятор в указанном стрелкой месте температура пара будет уменьшаться. Самая низкая температура пара (около 38 °С) достигается, когда регулятор будет нажат до упора (см. рисунок справа).





**Примечание:** Процедура должна приносить приятные ощущения. В случае если использование прибора вызывает чувство дискомфорта, жжение или иные неприятные ощущения, отключите прибор и проконсультируйтесь с Врачом.

13. С помощью регулятора направления пара Вы можете выбрать положение 1 (наиболее подходит, если Вы вдыхаете пар через рот) или положение 2 (наиболее подходит, если Вы вдыхаете пар через нос).



14. Время работы прибора (непосредственно распыления) составляет 6–10 минут. Прибор автоматически отключается после того, как вода в резервуаре нагревателя закончится. После этого установите переключатель питания в положение **0** и отсоедините шнур питания ингалятора от розетки.

**Примечание:** В случаях, если интенсивность пара заметно уменьшится или закончится раствор в резервуаре для растворов до автоматического отключения, самостоятельно выключите прибор, установив переключатель питания в положение **0**.

15. Перед следующим использованием или перед очисткой прибора подождите около 10 минут, чтобы ингалятор остыл.

## 5. ОЧИСТКА И УХОД

---

**Примечание:** Всегда отсоединяйте устройство от электрической сети перед очисткой и не погружайте его в воду.

**Важно:** Не снимайте крышку нагревателя сразу после использования, чтобы не обжечься. Подождите около 10 минут, чтобы нагреватель остыл.

### **Очистка составных деталей**

1. Отсоедините крышку прибора.
2. Извлеките резервуар для растворов и вылейте из него остатки жидкости.
3. Откройте крышку резервуара нагревателя и вылейте из резервуара остатки жидкости.
4. Вымойте резервуар для растворов, крышку прибора, насадки, крышку резервуара нагревателя и мерный стаканчик в теплой воде с использованием мягкого (нейтрального) моющего средства. В случае, если процедуру ингаляции проходил болеющий человек или если ингалятором пользуется несколько человек, детали прибора следует тщательно обработать доступным в продаже дезинфицирующим средством (например, салфеткой, смоченной в спирте).
5. После очистки и дезинфекции тщательно промойте детали под струей чистой воды, стряхните с них излишки влаги и дайте им высохнуть на воздухе в чистом помещении.
6. Аккуратно протрите остатки воды в резервуаре нагревателя с помощью мягкой безворсовой ткани.

**Примечание:** Не приступайте к использованию прибора до тех пор, пока вымытые части не высохнут полностью.

## **Уход за основным устройством**

Корпус основного устройства следует протирать мягкой безворсовой тканью, смоченной водой или мягким (нейтральным) моющим средством.

## **Обслуживание прибора**

В случае, когда для ингаляций используется не чистая вода, а какой-либо раствор, после процедуры ингаляции необходимо проделать следующую процедуру: заполнить резервуар для растворов чистой водой и дать поработать ингалятору несколько минут, чтобы прочистить сопло и трубку для подачи раствора.

В случае, когда образования пара не происходит или уровень его недостаточен, прочистите сопло специальной иглой, входящей в комплект поставки к прибору (игла размещена на нижней стороне основного устройства).

## **Запасные части прибора (принадлежности), которые можно приобрести дополнительно**

- Ингаляционная насадка
- Косметическая насадка
- Защитный колпачок
- Резервуар для растворов
- Крышка резервуара нагревателя
- Сопло
- Трубка для подачи раствора
- Крышка прибора
- Мерный стаканчик
- Игла для очистки сопла

# Гарантийный талон

Срок гарантии на основное устройство: 2 года

Срок гарантии на насадки: 1 год

Срок службы ингалятора (включая насадки): 3 года

Модель \_\_\_\_\_

Серийный номер \_\_\_\_\_

Дата продажи « \_\_\_\_\_ » \_\_\_\_\_ г.

Штамп магазина \_\_\_\_\_ Подпись продавца \_\_\_\_\_

С условиями гарантийного обслуживания ознакомлен,  
внешний вид проверил, товар в полной комплектации получил

Подпись покупателя \_\_\_\_\_

Дата обращения « \_\_\_\_\_ » \_\_\_\_\_ г.

Заключение мастера, выполненные работы \_\_\_\_\_

Дата выдачи (возврата)  
прибора потребителю « \_\_\_\_\_ » \_\_\_\_\_ г.

Подпись  
или штамп мастера \_\_\_\_\_ Работу принял \_\_\_\_\_  
(подпись клиента)

Дата обращения « \_\_\_\_\_ » \_\_\_\_\_ Г.

Заключение мастера, выполненные работы \_\_\_\_\_

---

---

---

Дата выдачи (возврата)  
прибора потребителю « \_\_\_\_\_ » \_\_\_\_\_ Г.

Подпись  
или штамп мастера

Работу принял \_\_\_\_\_  
(подпись клиента)

---

Дата обращения « \_\_\_\_\_ » \_\_\_\_\_ Г.

Заключение мастера, выполненные работы \_\_\_\_\_

---

---

---

Дата выдачи (возврата)  
прибора потребителю « \_\_\_\_\_ » \_\_\_\_\_ Г.

Подпись  
или штамп мастера

Работу принял \_\_\_\_\_  
(подпись клиента)

## **ВНИМАНИЮ ПОКУПАТЕЛЕЙ**

1. При покупке товара требуйте правильного заполнения гарантийного талона: представления печати продавца и даты продажи. Гарантийный срок изделия исчисляется с даты покупки. Условия гарантии действуют в рамках Закона РФ «О защите прав потребителей», регулируются законодательством страны и ни в коей мере не ограничивают права потребителей.
2. Гарантия теряет силу в случаях:
  - использования прибора с нарушением требований руководства по эксплуатации;
  - при ущербе в результате умышленных или ошибочных действий потребителя;
  - наличия механических или иных повреждений изделия;
  - проникновения жидкости, пыли, насекомых и других посторонних предметов внутрь изделия;
  - разборки или любого другого постороннего вмешательства в конструкцию прибора.
3. Гарантия не распространяется на недостатки (неисправности) изделия, вызванные следующими причинами:
  - естественным износом частей, имеющих ограниченный срок службы, а также расходных материалов (насадки, мерный стаканчик и пр.);
  - использованием некачественных, выработавших свой ресурс принадлежностей;
  - действием непреодолимой силы (несчастный случай, пожар, наводнение и др.).
4. Бесплатное пожизненное сервисное обслуживание – сервисное обслуживание в течение установленного срока службы изделия, включающее в себя:
  - проверку изделия на соответствие техническим параметрам;
  - восстановление работоспособности изделия без замены деталей (необходимая замена деталей проводится за счет потребителя без взимания платы за проводимые работы, за исключением случаев ремонта по гарантии в течение действия гарантийного срока);
  - консультации по использованию и хранению изделия.

В соответствии с Постановлением Правительства РФ от 19 января 1998 г. №55 «Товары для профилактики и лечения заболеваний в домашних условиях...» входят в Перечень непродовольственных товаров надлежащего качества, не подлежащих возврату или обмену на аналогичный товар других размера, формы, габарита, фасона, расцветки или комплектации.

В соответствии с п. 5 статьи 18 закона «О защите прав потребителей» от 07.02.1992 № 2300-1 «Продавец (изготовитель), уполномоченная организация или уполномоченный индивидуальный предприниматель, импортер обязаны принять товар ненадлежащего качества у потребителя и в случае необходимости провести проверку качества товара. Потребитель вправе участвовать в проверке качества товара. В случае спора о причинах возникновения недостатков товара продавец (изготовитель), уполномоченная организация или уполномоченный индивидуальный предприниматель, импортер обязаны провести экспертизу товара за свой счет. Потребитель вправе присутствовать при проведении экспертизы товара и в случае несогласия с ее результатами оспорить заключение такой экспертизы в судебном порядке.

Если в результате экспертизы товара установлено, что его недостатки возникли вследствие обстоятельств, за которые не отвечает продавец (изготовитель), потребитель обязан возместить продавцу (изготовителю), уполномоченной организации или уполномоченному индивидуальному предпринимателю, импортеру расходы на проведение экспертизы, а также связанные с ее проведением расходы на хранение и транспортировку товара.»

## 6. ТЕХНИЧЕСКИЕ ХАРАКТЕРИСТИКИ

Наименование	Ингалятор паровой CS Medica
Модель	AERObreeze CS-001
Источник питания	AC 230 В, ~50 Гц
Потребляемая мощность	140–180 Вт
Степень защиты	тип ВF
Классификация IP	IP21
Объем резервуара нагревателя	не более 25 мл
Объем отсека для растворов	мин. 60 мл – макс. 80 мл
Время ожидания	не более 75 секунд
Время распыления/работы	от 6 до 10 минут
Температура пара	Регулируемая в диапазоне 38–42 °С
<b>Условия эксплуатации:</b>	
температура окружающего воздуха	от 0 °С до 40 °С
относительная влажность	от 10% до 90%
атмосферное давление	от 700 до 1060 гПа
<b>Условия хранения и транспортирования:</b>	
температура окружающего воздуха	от –20°С до 80°С
относительная влажность	от 10% до 95%
атмосферное давление	от 700 до 1060 гПа
<b>Масса, не более</b>	
Основное устройство	665 г
Мерный стаканчик	10,5 г
Резервуар для растворов	67 г
Защитный колпачок	5,67 г
Ингаляционная насадка	59,1 г
Косметическая насадка	101,8 г
Крышка прибора	97,7 г
Трубка для подачи раствора	1,48 г
Игла для очистки сопла	1,8 г
<b>Объем, не более</b>	
Мерный стаканчик	37,5 мл
Резервуар для растворов	159 мл

Габаритные размеры (Д x Ш x В), не более	
Основное устройство	212 x 199 x 117 мм
Мерный стаканчик	39,5 x 33,8 x 50 мм
Резервуар для растворов	91 x 52,4 x 82,4 мм
Защитный колпачок	Ø 52 x 16,6 мм
Ингаляционная насадка	112 x 110 x 120 мм
Косметическая насадка	173 x 145 x 142 мм
Крышка прибора	180,8 x 90,3 x 105,8 мм
Трубка для подачи раствора	Ø 4,5 x 120 мм
Игла для очистки сопла	Ø 0,4 x 40,9 мм
Срок службы	
Основное устройство	3 года
Насадки	3 года
Комплект поставки	Основное устройство, ингаляционная насадка, косметическая насадка, мерный стаканчик, игла для очистки сопла, руководство по эксплуатации с гарантийным талоном

**Внимание! Прежде чем использовать прибор, внимательно прочтите данное руководство по эксплуатации.**

## 7. УСТРАНЕНИЕ ОШИБОК И НЕИСПРАВНОСТЕЙ, ТЕХНИЧЕСКОЕ ОБСЛУЖИВАНИЕ, ТЕКУЩИЙ РЕМОНТ

Симптом	Возможная причина	Способ решения
Лампочка на приборе не горит	Вставлена ли вилка в электрическую розетку?	Удостоверьтесь, что вилка надежно вставлена в электрическую розетку. В случае необходимости выньте вилку из розетки и вставьте ее снова.
	Есть ли питание в электрической розетке?	Подключите прибор к другой розетке.
	Находится ли переключатель питания в позиции I (включено)?	Установите переключатель питания в позицию I (включено).



Пар не вырабатывается	Горит ли лампочка на приборе?	Подключите прибор к электрической розетке и установите переключатель в положение I (включено).
	Есть ли вода в резервуаре нагревателя и резервуаре для растворов?	Залейте необходимое количество воды.
	Не перегнута ли трубка для подачи раствора?	Выпрямите трубку
	Не заблокировано ли сопло?	Используйте иглу, входящую в комплект поставки, чтобы прочистить сопло.
Утечка воды	Не переполнен ли резервуар для растворов?	Слейте лишнюю воду.
	Не наклонен ли ингалятор?	Установите ингалятор на ровную поверхность.
Утечка пара	Плотно ли закрыта крышка резервуара нагревателя?	Плотно закройте крышку резервуара нагревателя.
	Надежно ли установлено сопло и подсоединена к нему трубка для подачи раствора?	Проверьте, чтобы сопло было надежно установлено, и к нему была подсоединена трубка для подачи раствора.

В случае если ни одно из предложенных решений не позволило решить проблему, не пытайтесь чинить прибор самостоятельно. Обратитесь в ближайший к Вам центр технического обслуживания продукции CS Medica (адреса центров технического обслуживания указаны в конце данного руководства по эксплуатации).

Прибор не требует специального технического обслуживания.

Не пытайтесь чинить прибор самостоятельно. При обнаружении поломки или неисправности обратитесь в центр технического обслуживания.



Изделие класса II. Защита от поражения электрическим током



Знак соответствия



Обратитесь к руководству по эксплуатации



Рабочая часть типа BF. Степень защиты от поражения электрическим током (токи утечки)



Питание включено



Питание отключено

S/N

Порядковый (серийный) номер



Знак обращения продукции на рынке Таможенного союза



Производитель



Температурный диапазон, диапазон влажности, ограничение атмосферного давления



Беречь от влаги

IPXX

Степень защиты, обеспечиваемая оболочкой

## **Надлежащая утилизация продукта (отработанное электрическое и электронное оборудование)**



Этот символ на приборе или описании к нему указывает, что данный продукт не подлежит утилизации вместе с другими домашними отходами по окончании своего срока службы. Чтобы предотвратить возможный ущерб для окружающей среды вследствие неконтролируемой утилизации отходов, пожалуйста, отделите это изделие от других типов отходов и утилизируйте его надлежащим образом для рационального повторного использования материальных ресурсов. Для утилизации прибора обратитесь в специализированные пункты приема, расположенные в Вашем городе, или к местным органам власти для получения подробной информации о том, куда и как вернуть данный прибор для экологически безопасной переработки.

По окончании срока службы изделия, его необходимо утилизировать в соответствии с национальными и региональными нормативными актами. В медицинских учреждениях, в

соответствии с требованиями СанПиН 2.1.7.2790-10 «Санитарно-эпидемиологические требования к обращению с медицинскими отходами» изделие подлежит утилизации как изделие класса А (эпидемиологически безопасные отходы, приближенные по составу к твердым бытовым отходам).

Серийный номер расположен на шильдике прибора и имеет структуру YYMMNNNNNN, где YY обозначает последние две цифры года производства, MM – номер месяца производства, NNNNNN – порядковый номер изделия.

## **8. СЕРТИФИКАЦИОННЫЕ СВЕДЕНИЯ**

---

### **ИНГАЛЯТОР ИСПЫТАН И ЗАРЕГИСТРИРОВАН В РОССИИ:**

– регистрационное удостоверение: № РЗН 2019/8268  
от 05.04.2019 г. Срок действия не ограничен.

## **9. Перечень национальных стандартов**

---

ISO 13485:2012/AC2012  
EN 60601-1:2006/AC: 2010  
EN 60601-1-2: 2007/AC: 2010  
EN 60601-1-11:2010  
EN ISO14971: 2012  
ISO 15223-1:2012  
EN 1041:2008  
EN 13544-1:2007 + A1:2009  
EN 10993-1:2009 /AC: 2010  
EN 60601-1-6:2010  
EN 62366:2008

## АДРЕСА РЕГИОНАЛЬНЫХ ТОРГОВЫХ ПРЕДСТАВИТЕЛЬСТВ И ЦЕНТРОВ ТЕХНИЧЕСКОГО ОБСЛУЖИВАНИЯ ИЗДЕЛИЙ ТОРГОВОЙ МАРКИ CS MEDICA

Адрес и телефоны Центра технического обслуживания в Москве  
ООО «СиЭс Медика ТехЭксперт»:

127006, Москва,  
Воротниковский пер.,  
д. 7, стр. 3, комната 14  
(м. «Маяковская»)

Тел/факс: (499) 995-11-32  
(многоканальный)

E-mail: [cstechexpert@mail.ru](mailto:cstechexpert@mail.ru)

[www.cstechexpert.ru](http://www.cstechexpert.ru)

Часы работы Центра технического обслуживания в Москве:  
пн-пт: с 9:30 до 19:00  
(без перерыва на обед),  
сб: с 10:00 до 18:00  
(без перерыва на обед),  
вс и праздничные дни – выходной

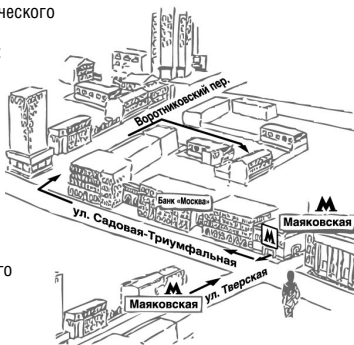


Схема расположения  
Центра технического  
обслуживания в Москве

- Арзамас, ООО «СиЭс Медика Поволжье», ул. Жуковского, д. 13/2, оф. 22, тел.: (831) 472-96-05, [arz\\_cs@bk.ru](mailto:arz_cs@bk.ru)
- Армавир, ООО «СиЭс Медика Кубань» (Краснодар), ул. Тимирязева, д. 26, тел.: (86137) 58-202, [cs\\_medicarm@mail.ru](mailto:cs_medicarm@mail.ru)
- Архангельск, ООО «СиЭс Медика Поморье», ул. Северодвинская, д. 63, тел.: (8182) 64-09-55, 20-22-10, [romorie@csmedica.ru](mailto:romorie@csmedica.ru)
- Астрахань, ООО «СиЭс Медика Астрахань», ул. Боевая, д. 134, тел.: (8512) 38-20-78, [astrahan@csmedica.ru](mailto:astrahan@csmedica.ru)
- Барнаул, ООО «СиЭс Медика Алтай», ул. Юрина, д. 188б, тел.: (3852) 54-37-54, 60-30-22, [cs-barnaul@mail.ru](mailto:cs-barnaul@mail.ru)
- Белгород, ООО «СиЭс Медика Белгород», ул. Архирейская, д. 2А, оф. 10, тел.: (4722) 42-12-94, [belgorod@csmedica.ru](mailto:belgorod@csmedica.ru)
- Благовещенск, ООО «СиЭс Медика Дальний Восток и Забайкалье» (Хабаровск), ул. Калинина, д. 103, оф. 215, тел.: (4162) 53-12-23, 53-12-25, [csmedica-amur@yandex.ru](mailto:csmedica-amur@yandex.ru)
- Братск, ООО «СиЭс Медика Иркутск», ул. Мира, д. 41 тел.: (3953) 36-29-28, [bratsk@csmedica.ru](mailto:bratsk@csmedica.ru)
- Брянск, ООО «СиЭс Медика Брянск», 2-й Советский пер., д. 3, оф. №1, тел.: (4832) 37-15-93, 37-15-94, [cs-bryansk@bk.ru](mailto:cs-bryansk@bk.ru)
- Великий Новгород, ООО «СиЭс Медика Северо-Запад», ул. Мерецкова-Волосова, д. 9, тел.: (951) 722-15-75, [novgorod@csmedica.ru](mailto:novgorod@csmedica.ru)
- Владивосток, ООО «СиЭс Медика Дальний Восток и Забайкалье» (Хабаровск), ул. Лазо, д. 9, оф. 101, тел.: (4232) 37-00-57, 60-60-28, [csmedica-dv@mail.ru](mailto:csmedica-dv@mail.ru)

- Владимир, ООО «СиЭс Медика Владимир», ул. Сурикова, д. 10А, оф. 6, тел.: (4922) 52-64-47, csmedica-vladimir@mail.ru
- Волгоград, ООО «СиЭс Медика Нижняя Волга», ул. Землянского, д. 7, оф. 24, тел.: (8442) 23-84-44, 23-31-14, 24-34-49, csmedica34@mail.ru
- Вологда, ООО «СиЭс Медика Вологда», Советский пр-т., д. 50, оф. 5, тел.: (8172) 75-45-76, csmedika@vologda.ru
- Воронеж, Офис «СиЭс Медика Черноземье», ул. Степана Разина, д. 37, оф. 8, 9, 10, тел.: (473) 255-08-73, 255-08-76, voronezh@csmedica.vrn.ru Сервисно-консультационный центр, ул. Степана Разина, д. 37, оф. 7, 11, тел.: (473) 232-03-58, voronezh@csmedica.vrn.ru
- Екатеринбург, Офис ООО «СиЭс Медика Урал», ул. Тургенева, д. 30А, тел.: (343) 222-74-75, med@csmedica-ural.ru Сервисно-консультационный центр, ул. 8 Марта, д. 5, оф. 117, тел.: (343) 371-30-84, 371-34-11, service@csmedica-ural.ru
- Иваново, ООО «СиЭс Медика Иваново», ул. Степанова, дом 5, оф. 105, (4932) 26-76-90, 26-76-10, csmedica-ivanovo@mail.ru
- Ижевск, ООО «СиЭс Медика Вятка» (Киров), ул. 40 лет Победы, д. 122, тел.: (3412) 377-545, 377-664, csmedica18@mail.ru
- Иркутск, ООО «СиЭс Медика Иркутск», ул. Депутатская, д. 79, пом. 30, тел.: (3952) 48-74-74 office38@csmedica.ru
- Йошкар-Ола, ООО «СиЭс Медика Чебоксары», пр-т Гагарина, д. 14А, тел.: (8362) 42-65-81, 42-26-73, csm@mari-el.ru
- Казань, ООО «СиЭс Медика Казань», ул. Чистопольская, д. 81, оф. 13, тел.: (843) 527-51-06, 527-64-43, cskzn@mail.ru Сервисно-консультационный центр, ул. Чистопольская, д. 81, оф. 13, тел.: (843)528-01-70, cskzn5@mail.ru
- Калининград, ООО «СиЭс Медика Калининград», ул. Нарвская, д. 49е, оф. 208, 206, тел.: (4012) 95-38-65, kaliningrad@csmedica.ru
- Калуга, ООО «СиЭс Медика Калуга», ул. Окружная, д. 7, тел.: (4842) 909-989, 595-069, 909-989, (903) 636-50-69, csmedica\_kaluga@mail.ru
- Кемерово, ООО «СиЭс Медика Кемерово», ул. Свободы, д. 35, оф. 103, тел.: (3842) 59-22-02, 65-74-60, kemerovo@csmedica.ru
- Киров, ООО «СиЭс Медика Вятка», Студенческий пр-т, д. 19, к. 2, тел.: (8332) 51-36-25, 51-36-26, vyatka@csmedica.ru
- Кострома, ООО «СиЭс Медика Ярославль», пр-т Мира, д. 51, тел.: (4942) 63-77-79, (4942) 55-28-73, csmedica-kostroma@mail.ru
- Краснодар, Офис ООО «СиЭс Медика Кубань», ул. Севастопольская, д. 6/1, тел.: (861) 238-47-80, 238-47-90, omron@kubannet.ru Сервисно-консультационный центр, ул. Севастопольская, д. 6/1, оф. 17, тел.: (861) 238-47-95, service23@csmedica.ru
- Красноярск, ООО «СиЭс Медика Енисей», ул. Красной Гвардии, д. 21, оф. 601, 602, тел.: (391) 221-24-83, 221-20-72, 221-60-98, info@csmedicaenisey.ru
- Курск, ООО «СиЭс Медика Курск», ул. Гайдара, д. 18, этаж 1, тел.: (4712) 74-00-78, 74-00-79, csmedica-kursk@yandex.ru
- Липецк, ООО «СиЭс Медика Липецк», ул. Политехническая, д. 3, тел.: (4742) 25-60-16, (4742) 25-60-12, lipetsk@csmedica.ru
- Магнитогорск, ООО «СиЭс Медика Челябинск», ул. Октябрьская, д. 9, тел.: (3519) 29-49-14, mgnl@csmedica.ru
- Махачкала, ООО «СиЭс Медика Махачкала», ул. Батырая, д. 11, оф. 734, тел.: (8722) 55-85-40, (928) 941-00-20, csmahachkala@mail.ru

- Минеральные Воды, ООО «СиЭс Медика Северный Кавказ», ул. Новоселов, д. 10б, тел.: (87922) 6-02-31, факс: 6-06-48, csmedicakmv@mail.ru
- Мурманск, ООО «СиЭс Медика Карелия» (Петрозаводск), пр-т Кольский, д. 196, 2 этаж тел.: (8152) 52-53-43, murmansk@csmedica.ru
- Набережные Челны, ООО «СиЭс Медика Казань», пр-т Московский, д. 91, тел.: (8552) 58-94-97, csmedica16-4@mail.ru
- Нижневартовск, ООО «СиЭс Медика Югра», ул. Ханты-Мансийская, д. 2, стр. 1, моб.: (982) 145-15-20, cstyumen@mail.ru, cs-nv86@yandex.ru
- Нижний Новгород, ООО «СиЭс Медика Поволжье», ул. Горького, д. 48/50, тел.: (831) 434-44-77, 433-90-90, csmedica@csmedica.nnov.ru
- Новокузнецк, ООО «СиЭс Медика Новокузнецк», пр-т Metallургов, д. 48, тел.: (3843) 60-05-18, 46-46-44 novokuznetsk@csmedica.ru
- Новороссийск, ООО «СиЭс Медика Кубань» (Краснодар), ул. Леднева, д. 5, тел.: (8617) 75-15-00, +7-938-525-15-00, cs\_medicinov@mail.ru
- Новосибирск, ООО «СиЭс Медика Сибирь», ул. Немировича-Данченко, д. 169, тел.: (383) 346-18-11, 346-20-68, cs-siberia@mail.ru
- Омск, ООО «СиЭс Медика Омск», ул. Декабристов, д. 104, тел.: (3812) 210-300, 59-55-03, csmedika\_omsk@mail.ru
- Орёл, ООО «СиЭс Медика Орел», ул. Московская, д. 80, тел.: (4862) 54-24-00, orel@csmedica.ru
- Оренбург, ООО «СиЭс Медика Оренбург», ул. 8 Марта, 21 / ул. Правды, 22, тел.: (3532) 404-607, 404-608, csorenburg@mail.ru
- Орехово-Зуево, ООО «СиЭс Медика Подмосковье», Московская обл., г. Орехово-Зуево, ул. Володарского, д. 80а, тел.: (499)504-43-28, cspodmoskovie@mail.ru
- Пенза, ООО «СиЭс Медика Пенза», ул. Калинина, д. 89, тел.: (8412) 56-18-37, 32-05-05, penza@csmedica.ru
- Пермь, ООО «СиЭс Медика Пермь», ул. Мильчакова, д. 28, тел.: (342) 224-52-19, 229-87-75, perm@csmedica.ru
- Петрозаводск, ООО «СиЭс Медика Карелия», ул. Маршала Мерецкова, д. 16, оф. 6, тел.: (8142) 59-27-14, karelia@csmedica.ru
- Псков, ООО «СиЭс Медика Северо-Запад», ул. Леона Поземского, д. 10, пом. 1001, тел.: (911) 885-07-56, pskov@csmedica.ru
- Россошь, ООО «СиЭс Медика Черноземье» (Воронеж), ул. 9 Января, д. 12, тел.: (47396) 4-88-94, rossoch@csmedica.ru
- Ростов-на-Дону, ООО «СиЭс Медика Ростов-на-Дону», ул. Фурмановская, д. 148, тел.: (863) 231-03-85 (86), 231-04-85 (86), 231-07-87, rostov@csmedica.ru
- Рязань, ООО «СиЭс Медика Рязань», ул. Семена Середы, д. 42, тел.: (4912) 50-04-03, 96-63-10, 96-93-66, ryazan@csmedica.ru
- Самара, Офис ООО «СиЭс Медика Самара», ул. Советской Армии, дом 180, стр. 1, оф. 306, тел.: (846) 250-15-79, 250-15-81, 250-51-18, csmedica-samara@sama.ru Сервисно-консультационный центр, ул. Революционная, д. 70, стр. 3, оф. 114, тел.: (846) 267-38-40, csmedica-samara@sama.ru
- Санкт-Петербург, Офис ООО «СиЭс Медика Северо-Запад», Малодетскоесельский пр-т, д. 36, лит. Н, тел.: (812) 309-09-80, csnw@csmedica.ru Сервисно-консультационный центр, Малодетскоесельский пр-т, д. 36, лит. Н, тел. (812) 409-40-30, spbservice@csmedica.ru
- Саранск, ООО «СиЭс Медика Саранск», ул. Васенко, д. 15, подъезд №3, этаж 2,

- комната №222, тел.: (8342) 27-03-24, 22-23-91, csmedica@saransk.ru
- Саратов, ООО «СиЭс Медика Саратов», ул. Чапаева, д. 112/124, тел.: (8452) 79-90-45, 79-90-46, csmsaratov@mail.ru
  - Саров, ООО «СиЭс Медика Поволжье» (Н. Новгород), пр-т Октябрьский, д. 18, тел.: (950) 360-70-77, arz\_cs1@bk.ru, arz\_cs@bk.ru
  - Симферополь, ООО «СервисМедика Крым», ул. Жильцовой, д. 4, пом. 2, тел.: (978) 137-90-68, +(978)137-90-68, director82@csmedica.ru
  - Смоленск, ООО «СиЭс Медика Смоленск», пр-т Гагарина, д. 60, тел.: (4812) 35-85-68, smolensk@csmedica.ru
  - Сочи, ООО «СиЭс Медика Кубань» (Краснодар), Центральный район, ул. Конституции, д. 44/1, тел.: (8622) 61-57-65, cs\_medicasochi@mail.ru
  - Ставрополь, ООО «СиЭс Медика Ставрополь», ул. Маршала Жукова, д. 7, тел.: (8652) 26-38-96, 26-38-93, csmedicastv@mail.ru
  - Старый Оскол, ООО «СиЭс Медика Белгород», ул. Ватутина, д. 54, тел.: (4725) 24-17-89, oskol\_cs@mail.ru
  - Сургут, ООО «СиЭс Медика Югра», ул. Мелик-Карамова, д. 64, каб. №10, тел.: (3462) 25-46-17, моб.: (912) 817-41-41 cstyumen@mail.ru, cssurgut@mail.ru
  - Тамбов, ООО «СиЭс Медика Тамбов», ул. Ореховая, д. 10, пом. 1, тел.: (4752) 49-47-10, tambov@csmedica.ru
  - Тверь, ООО «СиЭс Медика Тверь», пр-т Чайковского, д. 23, тел.: (4822) 32-89-66, (4822) 65-65-52, tver@csmedica.ru
  - Тольятти, ООО «СиЭс Медика Самара», б-р Гая, д. 1а, оф. 6, тел.: (8482) 74-88-89, csmedica-tit@yandex.ru
  - Томск, ООО «СиЭс Медика Томск», ул. Пушкина 18, стр. 1, подъезд №3, 2 этаж, тел.: (3822) 902-703, info\_tomsk@mail.ru
  - Тула, ООО «СиЭс Медика Тула», ул. Демонстрации, д. 149, тел.: (4872) 36-80-56, tula@csmedica.ru
  - Тюмень, ООО «СиЭс Медика Тюмень», ул. Холодильная, д. 142, оф. 12, тел.: (3452) 34-22-70, cstyumen@mail.ru
  - Улан-Удэ, ООО «СиЭс Медика Иркутск», ул. Свердлова, д. 12Г, тел.: (3012) 210-428, 210-378, csmedicabur@mail.ru
  - Ульяновск, ООО «СиЭс Медика Поволжье» (Н. Новгород), Западный б-р, д. 27, оф. 101, тел.: (8422) 68-77-95, 688-128, csmedica.uln@yandex.ru
  - Уфа, ООО «СиЭс Медика Башкортостан», ул. Натальи Ковшовоной, д. 10, пом.21-24, 30, тел.: 8(347) 200-09-03, 8-800-500-1105, csmedica.ufa@mail.ru
  - Хабаровск, ООО «СиЭс Медика Дальний Восток и Забайкалье», ул. Ким-Ю-Чена, д. 44/И, оф. 3, тел.: (4212) 41-12-65, csmedica-amur@yandex.ru
  - Чебоксары, ООО «СиЭс Медика Чебоксары», ул. Энгельса, д. 28, оф. 107, тел.: (8352) 56-24-08, 57-43-31, csm-ch@mail.ru
  - Челябинск, ООО «СиЭс Медика Челябинск», ул. Свободы, д. 145, тел.: (351) 237-48-93, chel@csmedica.ru
  - Череповец, ООО «СиЭс Медика Вологда», пр-т Луначарского, д. 51, оф. 11, тел.: (8202) 55-52-63, моб.:(921)834-78-65 csmedicacherepovets@rambler.ru
  - Чита, ООО «СиЭс Медика Дальний Восток и Забайкалье» (Хабаровск), ул. Чайковского, д. 30, оф. 10, тел.: (3022) 32-49-03, csmedica-chita@mail.ru
  - Шахты, ООО «СиЭс Медика Ростов-на-Дону», ул. Ионова, д. 110а, тел.: (86362) 6-80-52, 6-80-53, shuhti@csmedica.ru
  - Ярославль, ООО «СиЭс Медика Ярославль», ул. Салтыкова-Щедрина, д. 44/18, тел.: (4852) 20-12-50, 73-11-82, 90-66-53 yaroslavl@csmedica.ru



Произведено по заказу и под контролем  
ООО «СиЭс Медика»

Импортером и уполномоченным представителем  
производителя, официальным представителем  
торговой марки CS Medica на территории Российской  
Федерации, а также государств-членов Таможенного  
союза является фирма ООО «СиЭс Медика»

127006, Москва, Воротниковский пер., д. 7, стр. 3, комната 9

**Тел.:** (495) 363-16-52

**Тел./факс:** (495) 363-16-56

**E-mail:** csinfo@csmedica.ru

**Бесплатная горячая линия по России: 8-800-555-00-80**

**www.csmedica.ru • сиесмедика.рф**

**Производитель:**

**Vega Technologies Inc.**

11F-13., No. 100, Chang Chun Road, 104, Taipei, Taiwan, R.O.C.

**Вега Текнолоджиз Инк.**

11Ф-13., № 100, Чан Чунь Роуд, Тайбей, 104, Тайвань, Китай

Тел/факс: 00886-225416996 / 00886-225213803

**Производственное подразделение:**

**Vega Technologies Inc.**

Yang-Wu District, Da Lang Town, Dongguan City,

Guangdong Province, P.R. China

**Вега Текнолоджиз Инк.**

Ян-Ву Дистрикт, Да Ланг Таун, Дунгуан Сити,

Гуандун Провинс, Китай

Тел/факс: 00860769-83186799 / 00860769-83186099

Сделано в Китае