

Oral-B®

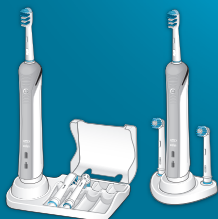
PROFESSIONAL
CARE® 

TRIZONE

1000

2000

3000





- TR** 0 800 261 63 65
- RU** 8-800-200-20-20
- UA** + 38 044 428 65 05
- RSA** 0860 112 188
(Sharecall charged at local rates)
- MA** 0800 095 095

English	2
Türkçe	4
Română (RO/MD)	6
Русский	9
Українська	12
عربي	16

Internet:

www.oralb.com
www.braun.com
www.service.braun.com

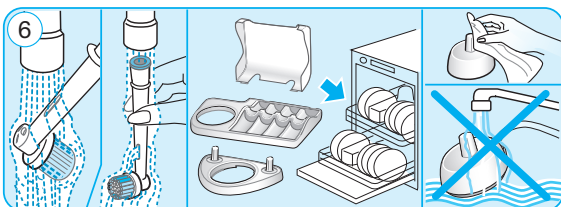
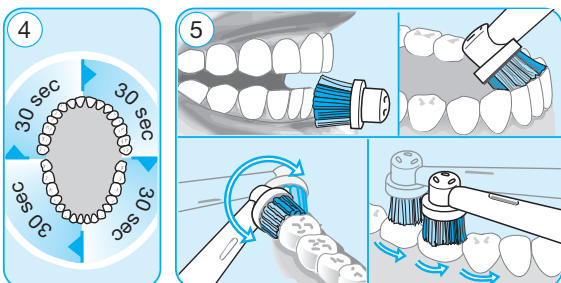
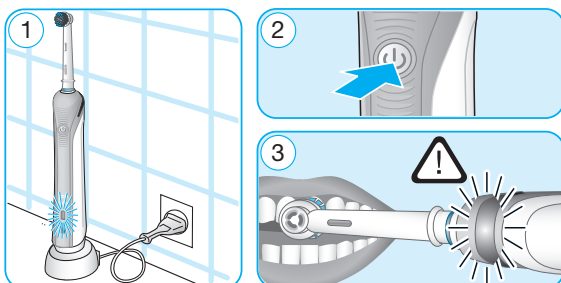
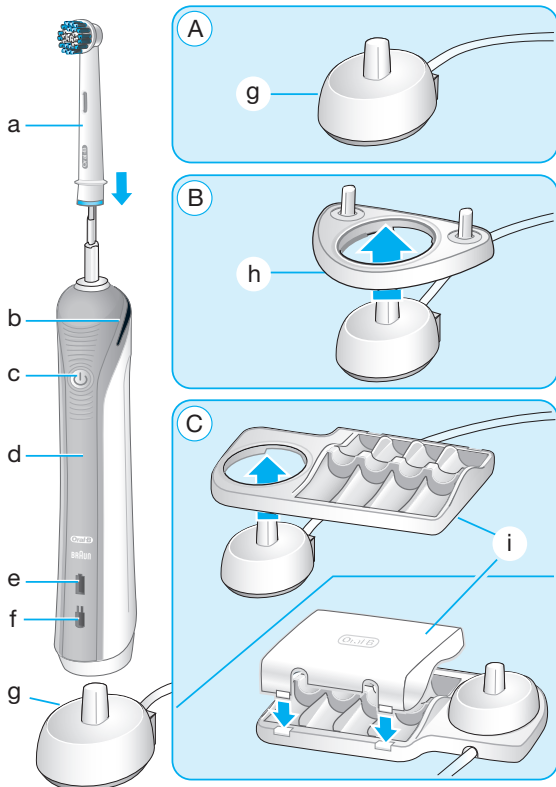
Braun GmbH
Frankfurter Straße 145
61476 Kronberg/Germany

صُنِعَ بِوَسْطَةِ

براون ش.ذ.م.م،
فرانكفورت. شارع 145،
دي - 61476 كرونبرغ/تي أس

Charger type 3757
Handle type 3756

96476782/XII-13
GB/TR/RO/MD/RUS/UA/Arab



English

Welcome to Oral-B!
 Before operating this toothbrush, please read these instructions and save this manual for future reference.

IMPORTANT

- Periodically check the cord for damage. If cord is damaged, take the charging unit to an Oral-B Service Centre. A damaged or non-functioning unit should no longer be used. Do not modify or repair the product. This may cause fire, electric shock or injury.
- This product is not intended for use by children under age three. Children from 3 to 14 years and persons with reduced physical, sensory or mental capabilities or lack of experience and knowledge can use the toothbrush, if they have been given supervision or instruction concerning use of the appliance in a safe way and understand the hazards involved.
- Cleaning and maintenance shall not be performed by children.
- Children shall not play with the appliance.
- Use this product only for its intended use as described in this manual. Do not use

Garanție pentru înlocuirea capetelor de periaj

Garanția Oral-B va fi anulată în cazul în care se constată faptul că prejudiciul periutei electrice reîncărcabile este datorat utilizării unor capete de periaj, altele decât Oral-B.

Oral-B nu recomandă utilizarea unor capete de periaj, altele decât Oral-B.

- Oral-B nu are niciun control asupra calității unor capete de periaj, altele decât Oral-B. De aceea, nu putem garanta performanța de curățare a altor capete de periaj non-Oral-B, conform informării făcute la achiziționarea periutei electrice reîncărcabile.
- Oral-B nu poate asigura o potrivire bună cu capetele de periaj non-Oral-B.
- Oral-B nu poate prezice efectul pe termen lung al capetelor de periaj non-Oral-B asupra uzurii periutei.

Toate capetele de periaj Oral-B au logo-ul Oral-B și îndeplinesc standardele ridicate de calitate Oral-B. Oral-B nu vinde capete de periaj sau periute sub nicio altă marcă.

Русский

Руководство по эксплуатации

Благодарим Вас за то, что Вы выбрали электрическую зубную щетку Oral-B.

Пожалуйста, внимательно прочитайте инструкцию перед тем, как начать пользоваться этой щеткой.

ВАЖНО

- Периодически проверяйте шнур электропитания на наличие повреждений. В случае наличия повреждений, отнесите зарядное устройство в сервисный центр Oral-B Braun. Не используйте поврежденное или неработающее устройство. Это может привести к возгоранию, поражению электрическим током и иным повреждениям.
- Данный продукт не предназначен для детей до 3-х лет. Дети от 3 до 14 лет и лица с ограниченными физическими или умственными способностями или с недостаточным опытом могут использовать зубную щетку под контролем лиц, отвечающих за их общую безопасность, либо после инструктирования по вопросам использования и мерам безопасности.
- Дети не должны чистить и разбирать зубную щетку.
- Не игрушка!
- Используйте данное устройство только по назначению, как описано в данном руководстве. Не используйте запасные или дополнительные детали, не рекомендованные фирмой-изготовителем.

МЕРЫ ПРЕДОСТОРОЖНОСТИ

- Если зубную щетку уронили, насадка должна быть заменена перед следующим использованием, даже если нет видимых повреждений.
- Не погружайте зарядное устройство в воду или иную жидкость. Не рекомендуется размещать или хранить зарядное устройство в местах, откуда устройство может упасть в раковину или ванну. Не пытайтесь достать упавшее в воду зарядное устройство. Немедленно отключите его от электропитания.
- Не разбирайте данное устройство самостоятельно, за исключением случаев замены аккумулятора. При замене аккумулятора, действуйте осторожно, стараясь не замкнуть положительный (+) и отрицательные (-) контакты.
- Во время отключения устройства от электропитания, всегда держитесь за штекер, а не за сам шнур.
- Не дотрагивайтесь до штекера шнура электропитания влажными руками. Это может привести к поражению электрическим током.
- В случае если вы проходите стоматологическое лечение, проконсультируйтесь с вашим лечащим врачом-стоматологом перед началом использования данной зубной щетки.
- Эта зубная щетка – устройство для персонального ухода, не предназначенное для использования на нескольких пациентах в стоматологических клиниках или институтах.

Описание и комплектность

- a Сменная насадка
- b Датчик давления
- c Кнопка включения/выключения
- d Рукоятка
- e Индикатор зарядки
- f Индикатор низкого уровня зарядки
- g Зарядное устройство
- h Держатель для насадки (в зависимости от модели)
- i Контейнер для насадки с защитной крышкой (в зависимости от модели)

Спецификация:

Спецификацию электропитания см. на дне зарядного устройства

Тип: 3757

Уровень шума: ≤65 дБ (А)

Подсоединение и зарядка

Ручка вашей зубной щетки водонепроницаема, электрически безопасна и создана специально для использования в ванной комнате.

- Включите основное (g) или сборное зарядное устройство (рис. В/С) в электрическую розетку и поставьте рукоятку (d) на зарядное устройство.
- Зеленый индикатор зарядки (e) мигает, пока ручка заряжается. Когда ручка будет полностью заряжена, индикатор заряда погаснет. Полная зарядка аккумулятора занимает до 22 часов и обеспечивает до 7 дней регулярной чистки зубов (два раза в день, по 2 минуты) (рис. 1).
Примечание: После полной разрядки индикатор может начать мигать не сразу, это может занять 10-15 минут.
- При низком уровне заряда аккумулятора красный индикатор (f) мигает в течение нескольких секунд при включении / выключении устройства.
- При ежедневном использовании щетки вы можете хранить рукоятку на зарядном устройстве, чтобы поддерживать полный уровень заряда щетки. Перезарядка аккумулятора невозможна.
- Для того чтобы поддерживать максимальную емкость аккумуляторной батареи, не реже 1 раза в 6 месяцев отключайте зарядное устройство от сети и используйте щетку регулярно до ее полной разрядки.

Использование электрической зубной щетки

Техника чистки

Намочите головку зубной щетки и нанесите на нее зубную пасту. Чтобы избежать разбрызгивания, поднесите щетку к зубам, а затем включите ее (рис.2). Медленно перемещайте щетку от одного зуба к другому, задерживаясь на поверхности каждого зуба несколько секунд.

Если Вы используете насадку TriZone поместите головку зубной щетки и щетинки под небольшим углом к линии десен. Слегка надавите и чистите зубы выметающими движениями, так как Вы это делаете мануальной зубной щеткой.

При любой насадке начинайте чистить сначала снаружи, а затем внутри. На заключительном этапе почистите жевательные поверхности зубов.

Чистка каждого из 4-х квадрантов рта должна занимать равное количество времени. Вы можете также проконсультироваться с вашим стоматологом о том, какая техника чистки Вам больше подходит (рис.5).

В течение первых дней использования щетки десны могут кровоточить. Это должно прекратиться через 2 недели. Если кровоточивость сохраняется более двух недель, обратитесь к стоматологу. Если у Вас чувствительные зубы и десна, рекомендуется использовать режим «Чувствительный» (в зависимости от модели).

Режимы чистки (в зависимости от модели)

- **«Ежедневная Чистка»** – подходит для ежедневной чистки
- **«Чувствительный»** – аккуратная, но тщательная чистка для чувствительных зон
- **«Отбеливание»** – исключительное качество полировки и отбеливания для ежедневного или приуроченного к определенным случаям использования.

Как переключить режим:

- Нажмите кнопку включения/выключения (c), и Ваша щетка автоматически включит режим «Ежедневная чистка».
- Для переключения в режимы «Чувствительный» и «Отбеливание», последовательно нажмите кнопку включения/выключения несколько раз подряд.
- Чтобы отключить режим «Отбеливание», нажмите кнопку включения/выключения еще раз.
- Чтобы выключить щетку из режима «Ежедневная чистка» или «Чувствительный», нажмите кнопку включения/выключения и удерживайте до тех пор, пока она не остановит работу.

Датчик давления

Для защиты Ваших зубов и десен от чрезмерной нагрузки, Ваша щетка имеет датчик давления. Если Вы слишком сильно нажимаете на щетку, датчик давления загорается красным (b), напоминая Вам, что нужно уменьшить давление (рис.3). Вы почувствуете и услышите это. Периодически необходимо проверять функционирование датчика давления, слегка нажимая на головку щетки во время использования.

Профессиональный таймер

Короткий прерывающийся звук через каждые 30 секунд напоминает вам о необходимости равномерной чистки каждого квадранта полости рта (рис.4). Более долгий прерывающийся звук извещает вас о том, что с начала времени чистки прошло 2 минуты (оптимальное время чистки, рекомендуемое стоматологами). Пройденное время чистки фиксируется встроенным таймером даже при кратковременном отключении щетки (не более 30 секунд) во время чистки. При паузе во время чистки свыше 30 секунд, таймер обнуляется.

Сменные насадки

Oral-B предлагает Вам разнообразный выбор сменных насадок и аксессуаров для электрических зубных щеток Oral-B.



Насадка Oral-B Precision Clean – благодаря своей чашеобразной форме охватывает и чистит каждый зуб со всех сторон, в то же время, обеспечивая эффективное удаление налета между зубами.



Насадка Oral-B Sensitive – Состоит из мягких щетинок, которые бережно чистят Ваши зубы и десна.



Насадка Oral-B TriZone – Эффект тройной чистки для безупречного удаления налета даже между зубами.

У всех насадок есть голубые щетинки INDICATOR® для того, чтобы помочь вам узнать о времени, когда вам необходимо заменить насадку. При ежедневной тщательной чистке зубов дважды в день по 2 минуты, голубые щетинки постепенно обесцвеляются в течение 3 месяцев, таким образом информируя вас о необходимости замены насадки. Если щетинки

изнашиваются до того, как потеряют цвет, значит, Вы слишком сильно давите на щетку при чистке (рис. 1).

Мы не рекомендуем использовать насадки Oral-B FlossAction или Oral-B 3D White, если у вас есть брекеты. Вы можете использовать насадку Oral-B Ortho, специально разработанную для чистки вокруг ортодонтических конструкций.

Рекомендации по чистке изделия

После чистки зубов необходимо тщательно промыть головку щетки под струей воды при выключенной рукоятке в течение нескольких секунд. Выключите щетку и снимите насадку. Промойте все части отдельно под струей воды, затем вытрите их насухо перед тем, как вы снова соберете щетку. Отсоедините зарядное устройство от щетки перед чисткой. Ни в коем случае не помещайте зарядное устройство в посудомоечную машину или в воду. Держатель для насадок следует периодически вытирать влажной тканью (рис. 6).

В изделие могут быть внесены изменения без уведомления.

Защита окружающей среды

Данный продукт содержит аккумулятор. В интересах защиты окружающей среды, не выбрасывайте его вместе с домашним мусором после окончания службы. Утилизация может быть произведена в сервисный центр Oral-B Braun или в соответствующем пункте утилизации в вашей стране.



Гарантия

На данное изделие распространяется гарантия в течение 2 лет с момента покупки.

В течение гарантийного периода мы бесплатно устраним путем ремонта, замены деталей или замены всего изделия любые заводские дефекты, вызванные недостаточным качеством материала или сборки.

В случае невозможности ремонта в гарантийный период, изделие может быть заменено на новое или аналогичное в соответствии с Законом о защите прав потребителей.

Гарантия обретает силу только, если дата покупки подтверждается печатью и подписью дилера (магазина) на последней странице оригинальной инструкции по эксплуатации Braun, которая является гарантийным талоном. Данные гарантийные обязательства действуют во всех странах, где изделие распространяется самой компанией Braun или ее компанией-дистрибутором, и где никакие ограничения по импорту или другие правовые положения не препятствуют предоставлению гарантийного обслуживания. Осуществление гарантийного обслуживания не влияет на дату истечения срока гарантии. Гарантия на замененные части истекает в момент истечения гарантии на данное изделие.

Данная гарантия не распространяется на случаи повреждения или поломки изделия в результате неправильного использования (см. список ниже), естественного износа, особенно в отношении насадок для рукоятки щетки, а также дефектов изделия не имеющих эффекта для функционирования данного устройства. Гарантия не является действительной в случае ремонта изделия не авторизованными сервисными службами и в случае неиспользования оригинальных запасных частей Braun.

Для осуществления гарантийного обслуживания, передайте данное изделие в авторизованный сервисный центр Oral-B Braun вместе с чеком, подтверждающим покупку изделия,

Все другие требования, включая требования возмещения убытков, исключаются, если наша ответственность не установлена в законном порядке.

Рекламации, связанные с коммерческим контрактом с продавцом, не попадают под эту гарантию.

В соответствии с законом РФ № 2300-1 от 7.02.1992 г. «О защите прав потребителей» и принятым дополнением к закону РФ от 9.01.1996 г. «О внесении изменений и дополнений в закон «О защите прав потребителей» и «Кодекс РСФСР об административных правонарушениях», фирма Oral-B Braun устанавливает срок службы на свои изделия равный двум годам с момента производства, если дату продажи установить невозможно.

Дата производства указана на щетке в виде трехзначного кода. Первая цифра = последняя цифра года, последующие две цифры = порядковый номер недели производства. Например, код «345» означает, что продукт произведен в 45-ю неделю 2013 года.

Изделия Oral-B Braun изготовлены в соответствии с высокими требованиями европейского качества. При бережном использовании и при соблюдении правил по эксплуатации, приобретенное Вами изделие Oral-B Braun может иметь значительно больший срок службы, чем срок, установленный в соответствии с Российским законом.

Случаи, на которые гарантия не распространяется:

- дефекты, вызванные форс-мажорными обстоятельствами;
- использование в профессиональных целях;
- нарушение требований инструкции по эксплуатации;
- неправильная установка напряжения питающей сети (если это требуется);
- внесение технических изменений;
- механические повреждения;
- повреждения по вине животных, грызунов и насекомых (в том числе случаи нахождения грызунов и насекомых внутри приборов);
- для приборов, работающих от батареек, – работа с неподходящими или истощенными батарейками, любые повреждения, вызванные истощенными или текущими батарейками (советуем пользоваться только предохраненными от протекания батарейками).

Внимание! Оригинальный Гарантийный Талон подлежит изъятию при обращении в сервисный центр для гарантийного ремонта. После проведения ремонта Гарантийным Талоном будет являться заполненный оригинал Листа выполнения ремонта со штампом сервисного центра и подписанный потребителем по получении изделия из ремонта. Требуется предоставления даты возврата из ремонта, срок гарантии продлевается на время нахождения изделия в сервисном центре.

В случае возникновения сложностей с выполнением гарантийного или послегарантийного обслуживания просьба сообщать об этом в Информационную Службу Сервиса Oral-B Braun по телефону 8-800-200-20-20

Данная гарантия не влияет на Ваши права, установленные законом.



Електрическа зубна щетка тип 3756 с сетевым блоком питания тип 3757

Гарантийний срок/Срок службы: 2 года

Произведено: Браун ГмБХ/Германия
Braun GmbH,
Frankfurter Str. 145,
61476 Kronberg/Ts., Germany

RU: Импортёр/Служба потребителей: ООО «Проктер энд Гэмбл Дистрибуторская Компания»; 125171, Москва, Ленинградское шоссе, 16А, стр. 2, Тел. 8-800-200-20-20

BY: Импортёр в Республике Беларусь: ООО «Электросервис», 220012, Республика Беларусь, г. Минск, ул. Чернышевского, 10А, к. 412А3. Служба потребителей: РБ, Минск, 220030, а/я 211.

Гарантия на сменные насадки:

Гарантия Oral-B будет недействительна, если повреждение электрической щетки Oral-B связано с использованием сменных насадок и / или аксессуаров, не произведенных Oral-B.

Oral-B не рекомендует использование таких сменных насадок и / или аксессуаров.

- Oral-B не может контролировать качество сменных насадок и / или аксессуаров, не произведенных Oral-B. Таким образом, мы не можем гарантировать эффективность чистки зубов с использованием таких сменных насадок и / или аксессуаров, о чем потребитель был проинформирован во время покупки электрической щетки Oral-B.
- Oral-B не может обеспечить тот факт, что сменные насадки и / или аксессуары, не произведенные Oral-B, подойдут к электрической щетке Oral-B.
- Oral-B не может предсказать долгосрочные последствия замены насадок и / или аксессуаров на ручке или головке щетки на насадки и / или аксессуары, не произведенные Oral-B.

Все сменные насадки и / или аксессуары, использующиеся на щетке Oral-B, должны иметь логотип Oral-B и отвечать высоким стандартам качества Oral-B. Oral-B не продает сменные насадки и / или аксессуары под любым другим именем или брендом, кроме Oral-B.

Українська

Дякуємо Вам за те, що Ви обрали електричну зубну щітку Oral-B.

Будь ласка, уважно прочитайте інструкцію перед тим, як почати користуватися цією щіткою.

ВАЖЛИВО

- Періодично перевіряйте шнур електроживлення на наявність пошкоджень. У випадку виявлення пошкоджень, віднесіть зарядний пристрій в сервісний центр Oral-B Braun. Не використовуйте пошкоджений або непрацюючий пристрій. Це може призвести до загорання, ураження електричним струмом або інших пошкоджень.
- Цей продукт не призначений для дітей до 3-х років. Діти від 3 до 14 років та особи з обмеженими фізичними або розумовими здібностями чи без належного досвіду можуть використовувати зубну щітку під контролем осіб, відповідальних за їх загальну безпеку, або після інструктування з питань використання і заходів безпеки.
- Діти не повинні чистити та розбирати зубну щітку.
- Не іграшка!
- Використовуйте даний пристрій тільки за призначенням, як описано в даному керівництві. Не використовуйте запасні або додаткові деталі, які не рекомендовані компанією-виробником.

ЗАПОБІЖНІ ЗАХОДИ

- Якщо зубну щітку впустили, насадка повинна бути замінена перед наступним використанням, навіть якщо немає видимих пошкоджень.
- Не занурюйте зарядний пристрій у воду або іншу рідину. Не рекомендується розміщувати або зберігати зарядний пристрій в місцях, звідки пристрій може впасти в раковину або ванну. Не намагайтеся дістати зарядний пристрій, що впав у воду. негайно відключіть його від електромережі.
- Не розбирайте даний пристрій самостійно, за винятком випадків заміни акумулятора. При заміні акумулятора дійте обережно, намагаючись не замкнути позитивний (+) і негативний (-) контакти.
- Під час відключення пристрою від електромережі, завжди тримайтеся за штекер, а не за сам шнур. Не торкайтеся штекера шнура електроживлення вологими руками. Це може призвести до ураження електричним струмом.
- Якщо ви проходите стоматологічне лікування, проконсультуйтеся з Вашим лікарем-стоматологом перед початком використання даної зубної щітки.
- Ця зубна щітка є особистим пристроєм з доглядом і не призначена для використання кількома пацієнтами в стоматологічній практиці чи установі.