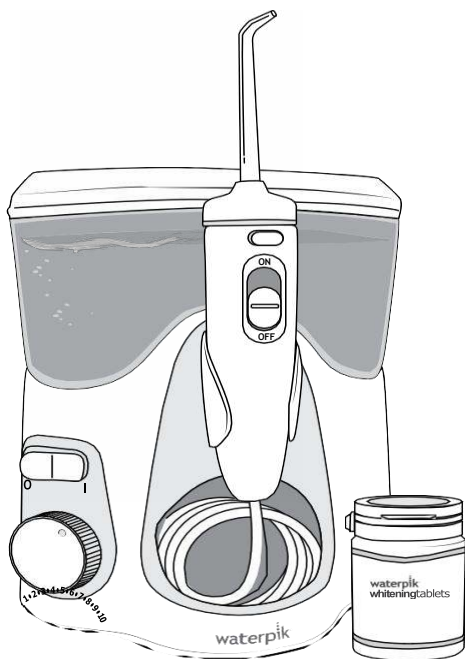


waterpik®

„Waterpik®“ balinantis irigatorius WF-06



www.waterpik.lt

SVARBIOS APSAUGOS PRIEMONĖS

Naudojant elektrinius gaminius, ypač kai šalia yra vaikų, reikėtų laikytis pagrindinių saugumo priemonių, įskaitant šias:

PRIEŠ NAUDOJIMĄ PERSKAITYKITE VISAS INSTRUKCIJAS.

PAVOJUS:

Siekiant išvengti žūties nuo elektros srovės pavojaus:

- Neimkite kištuko šlapiomis rankomis.
- Nelaikykite skystyje ir nemeskite į vandenį arba kitokį skystį.
- Nenaudokite maudydamiesi.
- Nedėkite ir nelaikykite gaminio ten, kur jis gali nukristi ar gali būti įmestas į vonią, ar kriauklę.
- Neimkite gaminio, jei šis įkrenta į vandenį. Nedelsdami ištraukite kištuką.
- Prieš pradėdami naudoti gaminį ir visą gaminio naudojimo laiką, patikrinkite, ar nepažeistas maitinimo laidas.

ĮSPĖJIMAS:

Siekiant išvengti nudegimų, žūties nuo elektros srovės, gaisro ar asmenų sužeidimų pavojaus:

- Nejunkite šio gaminio į tokią įtampos sistemą, kuri skiriasi nuo ant prietaiso ar įkroviklio nurodytos įtampos sistemos. **Naudojant netinkamą įtampą, gali būti sugadintas gaminys, o garantija NEBEGALIOS.**
- Jeigu dėl kokios nors priežasties, gaminys yra atidaromas/išardomas, garantija **NEBEGALIOS.**
- Nenaudokite šio gaminio, jeigu jo kištukas ar laidas yra pažeistas, jeigu gaminys neveikia tinkamai, jeigu jis buvo numestas ar apgadintas, arba buvo įmestas į vandenį. Susisiekiate su „Water Pik, Inc.“ vietiniu platintoju, kurį galima rasti adresu internete: www.waterpik.lt.
- Nenukreipkite vandens po liežuviu, į ausis, nosį ar kitas jautrias sritis. Šio gaminio sukeliamas slėgis gali rimtai jas pažeisti.
- Nenukreipkite vandens į nosį ar ausis. Vandenyje iš čiaupo arba nechloruotame šulinio vandenyje gali būti mirtinai pavojingų amebų, Naegleria fowleri, kas gali būti pražūtinga, jeigu toks vanduo bus nukreiptas į šias sritis.
- Šį gaminį naudokite tik taip, kaip nurodyta šiose instrukcijose arba kaip rekomenduoja jūsų odontologas.
- Naudokite tik „Water Pik, Inc.“ rekomenduojamus antgalius ir priedus.

- Nemeskite ir nekiškite jokių pašalinių objektų į angas ar žarnelę, jei nenurodyta kitaip.
- Laikykite elektros laidą toliau nuo šildomų paviršių.
- Nenaudokite lauke ir ten, kur naudojami aerosoliniai (purškiami) produktai, ar ten, kur paduodamas deguonis.
- Šiame gaminyje nenaudokite jodo ar vandenyje netirpių koncentruotų eterinių aliejų. Juos naudojant gali pablogėti veikimas ir sutrumpėti gaminio naudojimo laikas. Dėl šių produktų naudojimo gali būti nesuteikiama garantija.
- Į rezervuarą pilkite tik vandenį arba odontologo rekomenduotą skystį.
- Prieš naudodami šį gaminį, iš burnos išimkite bet kokius papuošalus.
- Nenaudokite, jeigu ant liežuvio ar burnoje yra žaizdų.
- Jeigu jūsų gydytojas ar kardiologas patarė jums gerti antibiotikus prieš dantų priežiūros procedūras, turėtumėte pasikonsultuoti su savo odontologu prieš naudodami šį prietaisą ar bet kurią kitą burnos priežiūros priemonę.
- Būtina imtis visų atsargumo priemonių, jeigu gaminį naudoja vaikai arba neįgalieji arba naudojant gaminį jie yra netoliese.
- Nenaudokite šio gaminio ilgiau kaip 5 minutes per kiekvieną dviejų valandų laikotarpį.
- Įrenginys išsijungs automatiškai, panaudojus jį 5 minutes.
- Reikėtų prižiūrėti, kad vaikai nežaistų su prietaisu ar jo priedais.
- Šio prietaiso kištukas yra poliarizuotas (viena plokštelė yra platesnė nei kita). Dėl saugumo, į poliarizuotą elektros lizdą šis kištukas kišamas tik viena puse. Jeigu kištukas kišamas pilnai neįlenda į elektros lizdą, apsukite kištuką. Jeigu kištukas vis dar netelpa, susisiekite su kvalifikuotu elektriku. Nebandykite kištuko kaip nors keisti.
- Laikykite balinamųjų tablečių buteliuką ir tabletes vaikams ir gyvūnams nepasiekiamoje vietoje.
- Balinamųjų tablečių sudėtyje yra ksilitolio, kuris gali kenkti gyvūnams.

IŠSAUGOKITE ŠIAS INSTRUKCIJAS

Gaminio aprašymas	5
Pradžia	6
Jūsų „Waterpik®“ burnos irigatoriaus valymas ir gedimų lokalizavimas	8
Ribota dviejų metų garantija	9

1. Dvigubo naudojimo dangtelis

Neleidžia patekti dulksms laikant papildomus antgalius

2. Rezervuaras

Rezervuaro talpa 90 sekundžių

3. Maitinimo jungiklis

Lengva perjungti

4. Slėgio kontrolės rankenėlė

Ergonominės briaunos lengvam reguliavimui 2

5. Keičiami antgaliai

Pasirinkite sau tinkamą

6. Vieno paspaudimo mygtukas spaudžiamas iš viršaus

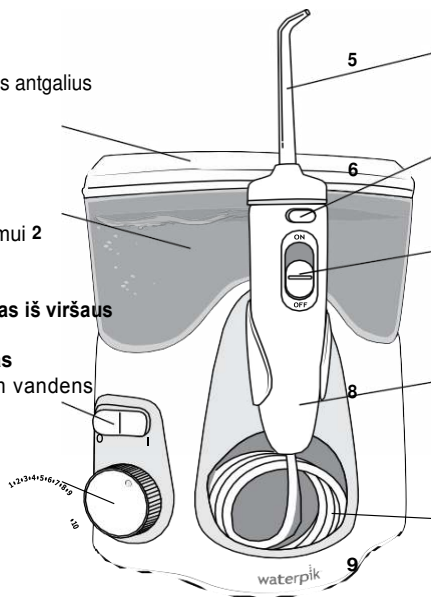
Lengvas atidarymas tablečių idėjimui

7. Vandens įjungimo / išjungimo valdymas

Įjungimo / Išjungimo mygtukas lengvam vandens reguliavimui

8. Burnos irigatoriaus rankena

Vandens žarnelės susukimas lengvam priėjimui prie visų zonų

9. Vandens žarnelė**ANTGALIAI**

Keiskite kas 3 mėnesius

A. Ortodontinis antgalis

- Breketams / Bendram naudojimui

B. „Plaque Seeker®“ antgalis

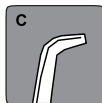
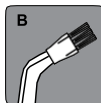
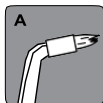
- Implantams / Karūnelėms /
Tilteliams / Reteineriams /
Bendram naudojimui

Keiskite kas 6 mėnesius

C. Klasikinis srovinis antgalis

- Bendram naudojimui

DĖMESIO: Kartu su šiuo modeliu parduodami antgaliai yra išskirtinio dizaino balinančių tablečių rankenėlei. Jie nėra suderinami su tradicinėmis burnos irigatoriaus rankenėlėmis.



Pakeitinius antgalius ir pakeitines tabletes galima įsigyti internete: www.waterpik.lt.

Balinančios tabletės

30 vnt. buteliukas



Gaminio įjungimas

Įkiškite kištuką į elektros lizdą. Jeigu lizdas reguliuojamas sieniniu jungikliu, įsitikinkite, kad jis įjungtas.

Rezervuaro paruošimas

Nuimkite rezervuaro dangtelį, išimkite rezervuarą iš pagrindo ir pripildykite drungno vandens. Įstatykite rezervuarą į pagrindą, tvirtai įspauskite ir uždėkite rezervuaro dangtelį.

Antgalių įdėjimas ir išėmimas

Antgalio įdėjimas

1. Paspauskite mygtuką rankenėlės viršuje ir atidarykite dangtelį.
2. Įdėkite antgalį, sulygiuokite griovelius, esančius ant galiuko ir rankenėlės (taškai ant antgalio ir dangtelio susilygins).
3. Nykščiu tvirtai įspauskite į vietą, kol išgirsite spragtelėjimą.
4. Uždarykite dangtelį. Patikrinkite, ar dangtelis yra pritvirtintas prie rankenėlės prieš purkšdami vandenį.

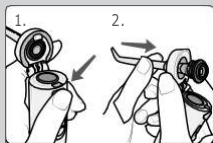
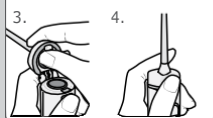
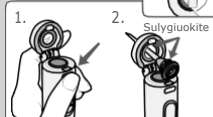
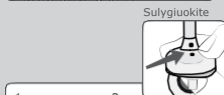
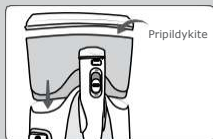
Antgalio nuėmimas

1. Paspauskite mygtuką ant rankenėlės ir atidarykite dangtelį.
2. Tvirtai spauskite antgalį pro angą, kad išjudintumėte jį iš esamos padėties.

Gaminio naudojimas pirmą kartą

Nustatykite slėgio valdymo rankenėlę ties „aukštas“ (slėgio nustatymas Nr. 10), pasukite rankenėlę ir nukreipkite antgalį į kriauklę. Įjunkite maitinimą ir ĮJUNKITE (ON) vandenį, kad šis pradėtų tekėti. Išjunkite maitinimą ir vandens padavimą.

DĖMESIO: Tabletės NEREIKIA dėti į rankenėlę išbandant gaminį pirmą kartą.





Tabletės įdėjimas

Įdėkite tabletę į vandens irigatoriaus rankenėlę paspausdami mygtuką rankenėlės viršuje. Įdėkite tabletę į angą ir uždarykite dangtelį tvirtai įspausdami jį į reikiamą vietą rankenėlėje.

DĖMESIO: NEDĖKITE tabletės į rezervuarą.

Naudokite po vieną tabletę per dieną, kad pašalintumėte dėmes iš sunkiai pasiekiamų paviršių, tarp dantų bei ties dantenu linija, kurių kiti gaminiai nepašalina.

Slėgio suregulavimas

Sukite slėgio valdymo rankenėlę, esančią ant įrenginio pagrindo, link žemiausio nustatymo (slėgio nustatymas Nr. 1), kai naudojama pirmą kartą. Laikui bėgant, palaipsniui didinkite slėgį link jums reikiamo nustatymo arba darykite taip, kaip nurodė jūsų odontologas.

Burnos irigatoriaus naudojimas

Prieš įjungdami maitinimą, pirmiausia įkiškite antgalį į burną.

Jungikliui ant rankenėlės esant IŠJUNGTA (OFF) padėtyje, įjunkite maitinimą.

Pasilenkite virš kriauklės ir švelniai suspauskite lūpas, kad vanduo nesitaškytų, bet galėtų laisvai tekėti iš burnos į kriauklę. Įjunkite vandens jungiklį (ON). Kai baigsite, išjunkite maitinimą ir vandenį (OFF).

Naudodami, galite sustabdyti vandens tekėjimą pasukdami vandens jungiklį ant rankenėlės link IŠJUNGTA (OFF) padėties.

DĖMESIO: Prietaiso variklis veiks toliau.

Rekomenduojama valymo technika

Siekdami geriausio rezultato, pradėkite nuo priekinių ir tęskite link galinių dantų. Nukreipkite srovę 90° kampu link dantenu linijos, antgalį laikydami burnoje. Veskite antgalį palei dantenu liniją ir trumpam vis sustokite tarp dantų. Tęskite tol, kol išvalysite tiek apatinių, tiek viršutinių dantų išorę ir vidų.

Pabaigus naudoti

Išjunkite maitinimą (OFF). Išpilkite rezervuare likusį skystį. Ištraukite kištuką.

PASTABA: Jeigu rankenėlėje dar liko tabletės, tiesiog ją išmeskite.



Žemas



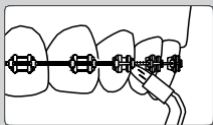
Vanduo
paleistas



Maitinimas IŠJUNGTAS

Vanduo
IŠJUNGTAS

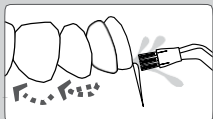
JŪSŲ „WATERPIK“[®] VANDENS IRIGATORIAUS VALYMAS IR GEDIMŲ LOKALIZAVIMAS



SPECIALIŲ ANTGALIŲ NAUDOJIMAS

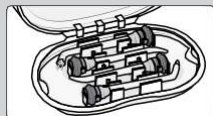
Ortodontinis antgalis

Norėdami naudoti ortodontinį antgalį, švelniai slinkite antgalį palei dantenu liniją trumpam sustodami, kad švelniai pavalytumėte vietą tarp dantų ir breketų prieš pereidami prie kito danties.



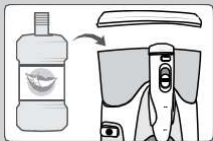
„Plaque Seeker“[®] antgalis

Norėdami naudoti Plaque Seeker[®] antgalį, laikykite jį netoli danties taip, kad šereliai švelniai liestų dantį. Švelniai slinkite antgalį palei dantenu liniją trumpam sustodami tarp dantų, kad švelniai išvalytumėte ir leistumėte vandeniui tekėti tarp dantų.



Priedų laikymas

Jūsų dažniausiai naudojamų antgalių laikymui yra skirta vieta po rezervuaro dangteliu.



Burnos skalavimo ir kitų skysčių naudojimas

Savo Waterpik[®] irigatorių galite naudoti burnos skalavimo ir kitų antibakterinių tirpalų purškimui. Panaudoję specialųjį skystį, išplaukite prietaisą, kad užkirstumėte kelią užsikimšimui, dalinai pripildydami rezervuarą šiltu vandeniu ir paleisdami įrenginį, kai šio antgalis nukreiptas į kriauklę, kol rezervuaras ištuštės.

PASTABA: NEREKOMENDUOJAMA naudoti burnos skalavimo skysčio su tablete. Gali būti jaučiamas nemalonus skonis.

Valymas

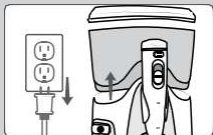
Prieš valydami, ištraukite kištuką iš elektros lizdo. Kai reikia, gaminį valykite naudodami minkštą audinį ir švelnų valiklį. Vandens rezervuaras lengvai nuimamas, kad būtų galima lengvai išvalyti, taip pat saugu jį plauti viršutiniame indaplovės stalčiuje.

Bendras valymas / Kietųjų vandens dalelių šalinimas

Kietosios vandens dalelės gali susidaryti priklausomai nuo vandens mineralinės sudėties. Jeigu paliksite be priežiūros, gali sutrikti irigatoriaus veikimas.

Vidinių dalių valymas: į pilną rezervuarą šilto vandens įpilkite 2 šaukštus baltojo acto. Nukreipkite rankenėlę ir antgalį į kriauklę. Įjunkite prietaisą ir pilkite, kol rezervuaras bus tuščias. Išskalaukite pripildydami rezervuarą švariu šiltu vandeniu.

Šį procesą reikėtų atlikti kas 1 - 3 mėnesius, kad būtų užtikrintas geriausias veikimas. Jeigu naudojamas burnos skalavimo skystis ar kiti tirpalai, rekomenduojama valyti dažniau.



Pratekėjimas

Jei prietaisas varva dėl pažeistos žarnelės, atsargines žarneles ir rankenas galite įsigyti internete: www.waterpik.lt

Techninis aptarnavimas

Waterpik® irigatoriai yra elektriniai prietaisai, kuriems netaikomas aptarnavimo paslaugų teikimas ir pastovus aptarnavimas. Visus priedus rasite internete: www.waterpik.lt. Taip pat galite paskambinti mūsų numeriu +37062026601. Visada nurodykite serijos ir modelio numerius. Šie numeriai yra nurodyti jūsų įrenginio apačioje.

Vis dar turite klausimų? Apsilankykite www.waterpik.lt.

Water Pik, Inc. garantuoja naujiems šio gaminio naudotojams, kad medžiagos yra be defektų ir atsako už gaminio kokybę 2 metus nuo įsigijimo datos. Bus prašoma, kad pirkėjas pateiktų garantinę knygelę įsigijimo datos įrodymą ir, jei reikės, visą gaminį, kad įrodytų garantinio aptarnavimo poreikį. Water Pik, Inc. savo nuožiūra pakeis bet kurią gaminio detalę, kuri, jos nuomone, yra sugedusi, su sąlyga, kad gaminio nebuvo piktnaudžiaujama, kad jis nebuvo netinkamai naudojamas, keičiamas ar sugadintas po įsigijimo, nebuvo naudojamas ne pagal instrukcijas ir, kad buvo naudojamas tik su Water Pik, Inc. patvirtintais priedais ir naudojamomis detalėmis. Įrenginio surinkimas yra naudotojo atsakomybė, todėl garantija tam nesuteikiama. Ši ribota garantija netaikoma priedams ir naudojamoms dalims kaip antgaliai ar šepetėlių galvutės. **Prietaiso jungimas į netinkamą įtampą pažeis gaminį, o garantija tokiu atveju NEGALIOS.**

Ši garantija suteikia jums konkrečias juridines teises. Galite turėti ir kitų teisių, kurios skiriasi, priklausomai nuo jūsų gyvenamojoje vietoje galiojančių įstatymų.

waterpik®

„Water Pik, Inc.“

1730 East Prospect Road

Fort Collins, Koloradas 80553-0001

JAV

800-525-2774

www.waterpik.lt

+37062026601

Igaliotasis ATSTOVAS BALTIJOS ŠALYSE

UAB „Vilniaus medicinos servisas“

Vad. Marijus Jazukevičius

+37062026601

„Waterpik®“ – tai „Water Pik, Inc.“ prekės ženklas, registruotas Argentinoje, Australijoje, Benilukse, Brazilijoje, Kanadoje, Čilėje, Kinijoje, Čekijos Respublikoje, Danijoje, ES, Suomijoje, Prancūzijoje, Vokietijoje, Honkonge, Vengrijoje, Indijoje, Izrealyje, Italijoje, Japonijoje, Kazachstane, Korėjoje, Malaizijoje, Meksike, Naujojoje Zelandijoje, Norvegijoje, Pakistane, Filipinuose, Lenkijoje, Rusijos Federacijoje, Saudo Arabijoje, Singapūre, Pietų Afrikoje, Ispanijoje, Švedijoje, Šveicarijoje, Taivane, Turkijoje, Ukrainoje, Jungtinėje Karalystėje bei Jungtinėse Valstijose.

„Waterpik®“ (stilizuotas) – tai „Water Pik, Inc.“ prekės ženklas, registruotas Australijoje, Brazilijoje, Kanadoje, Kinijoje, ES, Honkonge, Izrealyje, Japonijoje, Korėjoje, Malaizijoje, Meksike, Filipinuose, Rusijos Federacijoje, Saudo Arabijoje, Pietų Afrikoje, Šveicarijoje, Taivane, Trinidade ir Tobage, Ukrainoje bei Jungtinėse Valstijose.

„Plaque Seeker®“ – tai „Water Pik, Inc.“ prekės ženklas, registruotas Kanadoje, Kinijoje, ES bei Jungtinėse Valstijose.

„Water flosser®“ – tai „Water Pik, Inc.“ prekės ženklas, registruotas Kanadoje, Kinijoje, Meksike, Šveicarijoje bei Jungtinėse Valstijose.

Sukurtas JAV. Pagamintas Kinijoje.